

9(С128)

Г34

Ю. Г. ГЕНДУНЕ.

9
2-34

ГОРОДИЩЕ ТОПОРОКЪ

Тверской губерніи, Корчевского уѣзда.

(Изъ Трудовъ Тверского Областного Археологическаго Съезда).

~~8-к а Кан. Общ. Изд. № 918
шифр. 54
2-34~~

Тверь.

Типографія губернскаго правленія.

1906.

9(0128)
Г34

КАЛУЖСКИЙ ОБЛАСТНОЙ
ИЗВЕЩАТЕЛЬСКИЙ МУЗЕЙ
БИБЛИОТЕКА
Инв. № _____

Городище Топорокъ

Тверской губернии, Корчевского уѣзда.

Это замѣчательное городище, давшее намъ цѣнный археологическій матеріалъ, занимаетъ южную часть урочища Топорка, расположеннаго на плоской возвышенности, которая образуетъ лѣвый берегъ Волги. Оно лежитъ въ 1¹/₂ верстахъ выше с. Сухарина, противъ сельца Карачарова Клинского уѣзда, Московской губернии, и усадьбы владѣльца городища кн. Гр. Гагарина.

Выбирая это мѣсто для своего поселенія или иныхъ культурныхъ цѣлей, древніе обитатели этого края руководились, очевидно, близостью рѣчки, которая въ былыя времена близко подходила къ его юго-восточной, южной и юго-западной части и, дѣлая нѣсколько изгибовъ, давала громаднѣйшій просторъ наблюдениямъ за всеѣмъ происходившимъ на ней. Въ данное время она отошла отъ стараго сельбища, образуя передъ нимъ низменную береговую полосу въ 300—325 футовъ ширины, и городище возвышается теперь, приблизительно, на 35 футовъ надъ уровнемъ воды, имѣя уклонъ около 7°. Ближайшіе овраги находятся: южный въ четверти версты, а сѣверо-восточный въ полуверстѣ отъ городища и оба идутъ по направленію къ Волгѣ; раньше они служили ложемъ двухъ ея притоковъ, изсякшихъ теперь до незначительныхъ ручейковъ. Форма городища продолговато закругленная (табл. 1). По долевой оси, идущей параллельно рѣкѣ, оно имѣетъ 217 футовъ, по поперечной 119 футовъ, такимъ образомъ оно занимаетъ около трети десятины. Внутренняя площадь городища окружена съ трехъ сторонъ двумя рвами и однимъ валомъ, съ четвертой стороны—сѣверо-восточной—двумя валами и тремя рвами. Внутренній ровъ, мѣстами, т. е. на юго и на сѣверо-западной сторонѣ глубже, чѣмъ наружный. Размѣры ихъ слѣдующіе: глубина внутренняго рва отъ площади городища 10 фут., отъ гребня вала 6¹/₂ фут., глубина наружнаго вала отъ окружающей городище почвы 4¹/₂ фут., такъ что дно послѣдняго опущено на материкъ лишь на 1 фут., между тѣмъ какъ дно перваго опущено на 3 фута

С 26 9 PA1

Тверская областная библиотека

въ грунтъ. Валы и рвы имѣютъ вмѣстѣ ширину отъ 50 до 60 фут.; находящіяся на южной и юго-восточной части его, обращенныя къ рѣкѣ, расплылись и сползли, будучи смыты водою и умяты проложенной здѣсь дорогой. Лучше всего сохранились валъ и рвы на юго-западной и западной сторонѣ городища. Сѣверная и восточная части потеряли также кое гдѣ свои правильныя, первоначальныя линіи и расплылись. Общая окружность вала составляетъ около 870 фут. Проложенная поперекъ него траншея показала, что онъ самой простой конструкціи, а именно насыпанъ исключительно изъ земли, вынутаго изъ рвовъ, и состоитъ изъ верхняго слоя мѣстной почвы, т. е. песка. Культурный слой отсутствуетъ на немъ такъ же, какъ и остатки древней жизни. Къ этимъ главнымъ окружающимъ городище рвамъ примыкаетъ на западной сторонѣ еще одинъ ровъ, который, образуя полукружіе въ 511 футовъ, сливается своимъ сѣвернымъ концомъ съ внѣшнимъ ровомъ городища, между тѣмъ какъ южный, расплывшійся теперь, вѣроятно, раньше впадалъ туда же. Очертанія всего рва очень слабы, глубина незначительна, не превышая 2-хъ футовъ. Площадь, обнимаемая имъ, величиной въ 126—145 фут., лежитъ внѣ городища и лишена культурнаго слоя, представляя собой песчаную мѣстность такъ же, какъ и валъ, безъ всякихъ остатковъ древней жизни. Назначеніе этой площади осталось еще не выясненнымъ.

По своему мѣстоположенію и конструкціи городище Топорокъ не принадлежитъ къ общему типу тѣхъ характерныхъ городищъ Дьякова типа, которыя пріобрѣли въ глазахъ специалистовъ особый интересъ. Эти городища занимаютъ, въ большинствѣ случаевъ, высокіе, почти отвѣсныя и малодоступныя мысы, окруженныя часто со всѣхъ сторонъ рѣками и глубокими оврагами и огражденные, кромѣ того, въ своихъ болѣе доступныхъ мѣстахъ однимъ или болѣе многосаженными валами, которые сооружались изъ пластовъ утрамбованной и обожженной глины, камня, уплотнившася ила и другихъ породъ почвы, имѣя свои прототипы въ земляхъ, заселенныхъ южными славянами, какъ это доказываетъ Нидерле ¹⁾. Городища Дьякова типа были изслѣдованы А. А. Спицынымъ ²⁾, В. А. Городовцевымъ ³⁾, В. И. Сизовымъ ⁴⁾, Н. И. Булычевымъ ⁵⁾ и многими другими и находятся въ Московской, Тульской, Калужской, Рязанской и Тверской губерніяхъ. Мѣсто, занимаемое Московскимъ кремлемъ, представляло въ древнія времена такое же городище треугольной формы, его южная сторона обращена къ Москвѣ-рѣкѣ, западная и сѣверо-западная омывались рѣкой Неглинной, внѣшній Але-

ксандровскій садъ, а восточная сторона, граничащая къ Красной площади, была защищена громаднымъ ровомъ ⁶⁾.

Городище Топорокъ покрыто разными густыми зарослями и высокимъ сосновымъ лѣсомъ, корни котораго переплели и перемѣшали въ значительной степени культурный слой, лишая его всякой хронологической послѣдовательности и затрудняя всѣ работы по изслѣдованію его. Систематическую раскопку вести не оказалось возможности, соблюдая интересы владѣльца, а пришлось пользоваться лишь тѣми частями, на которыхъ лѣсъ пострадалъ отъ бурь и другихъ вредныхъ вліяній и на которыхъ кн. Гагаринымъ было разрѣшено прокладывать траншеи. Не смотря на эти стѣсненія, намъ удалось найти укрѣпленіе близко похожее по своей конструкціи на сооруженія валовъ городищъ Дьякова типа. Оно находилось на западномъ краю площадки городища, гдѣ материкъ образуетъ естественный уклонъ, вслѣдствіе чего древними обитателями почва была искусственно приподнята и ей придано, на сколько можно болѣе, устойчивости. Это достигалось слѣдующимъ способомъ. На материкъ, состоящій изъ красновато-желтаго песка, были положены камни самыхъ разнообразныхъ размѣровъ отъ 2 футовъ въ квадратъ и до камней величиной въ орѣхъ; соединяющимъ элементомъ между ними служила глина съ пескомъ, верхній пластъ которой былъ обожженъ примитивнымъ образомъ, что доказываетъ слой золы и угля въ $\frac{3}{4}$ —1 фут. толщиной, лежащій на ней. На этотъ пластъ была вновь положена глина съ мелкими камнями и пескомъ, толщиной въ $1\frac{1}{2}$ фут., а затѣмъ уже слѣдовалъ верхній, культурный слой изъ чистаго чернозема, толщиной отъ 2 до $2\frac{1}{2}$ фут. Такимъ образомъ всѣхъ слоевъ оказалось четыре съ общей массивностью отъ 5— $6\frac{1}{2}$ футовъ, которая не превышала площадь городища. Доказательствомъ того, что мы здѣсь не имѣли дѣло съ эрратическимъ наносомъ, а съ искусственнымъ сооруженіемъ, можетъ служить то обстоятельство, что камни были положены довольно правильно, т. е. крупные лежали въ извѣстныхъ промежуткахъ между собой, приблизительно, отъ 4—5 фут., а между ними помѣщались болѣе мелкіе и съ ними одновременно насыпалась глина съ пескомъ. Крупные камни, подобные тѣмъ, какіе примѣнены здѣсь, нами не были встрѣчены въ остальныхъ траншеяхъ, проложенныхъ по площади городища, вслѣдствіе чего можно предположить, что они не находились въ его центральныхъ мѣстахъ, а лишь при вышеуказанномъ укрѣпленіи и при той градѣ, о которой рѣчь будетъ впереди.

Траншея, которую было возможно проложить, не имѣла болѣе 45

фут. длины и 5 фут. ширины и не могла дать тѣхъ результатовъ, на которые можно было рассчитывать при менѣе ограниченномъ полѣ изслѣдованія, принимая во вниманіе, что извѣстный Мощинскій кладъ былъ найденъ Н. И. Булычевымъ подъ валомъ городища ⁷⁾).

Кромѣ того, въ этой части Топорка была обнаружена кладка изъ камней, сложенныхъ въ видѣ гряды въ 27 футахъ отъ западнаго вала. Гряда имѣла длину въ 16 фут., ширину въ $3\frac{1}{2}$ фута и толщину въ 2 фута. Преобладалъ булыжникъ, начиная величиной съ куриное яйцо и заканчивая однимъ камнемъ, достигающимъ около 6 пудовъ вѣсу. Известняка было мало; камни между собой не были скрѣплены ни глиной, ни пломъ и никакимъ инымъ вяжущимъ матеріаломъ, а просто сложены и ихъ щели заполнены тѣмъ же рыхлымъ, мягкимъ черноземомъ культурнаго слоя. Эта гряда, быть можетъ, имѣла связь съ укрѣпленнымъ берегомъ площади городища и заслуживала бы также болѣе подробнаго изученія.

Культурный слой Топорка имѣетъ лишь мѣстами незначительную примѣсь золы, угля и песка и залегаетъ мелко отъ $\frac{1}{2}$ до $3\frac{1}{2}$ фут., а на уклонахъ материка до 4-хъ фут. Общее состояніе площади городища сохранено прекрасно, за что и слѣдуетъ сказать владѣльцу большое спасибо, такъ какъ онъ бережетъ этотъ памятникъ старины и не подвергаетъ его использованію для сельскохозяйственныхъ нуждъ, что было бы очень понятно въ виду вполне подходящей для этого почвы.

Незначительное залеганіе культурнаго слоя также отличаетъ городище Топорокъ отъ городищъ Дьякова типа, въ которыхъ, какъ говоритъ А. А. Спицынъ ⁸⁾, «вмѣсто бѣднаго слоя чернозема съ разбитыми костями животныхъ, черепками посуды и обломками металлическихъ подѣлокъ, мы находимъ слои золы, иногда весьма значительной массивности». Замѣтимъ, что на городищѣ близъ устья Сози и деревни Городище эти слои достигали 8 футовъ. Кромѣ того, въ нашемъ городищѣ нѣтъ того избытка костей и костяныхъ подѣлокъ, какое обыкновенно встрѣчается въ городищахъ Дьякова типа, приближающихся послѣднихъ къ костеноснымъ городищамъ Вятской губерніи ⁹⁾.

Костей животныхъ на Топоркѣ найдено вообще очень немного, всѣхъ было собрано лишь 1 п. 22 фун. и по отношенію къ черепкамъ онѣ составляли только $\frac{1}{3}$ часть. Между ними преобладали кости свиньи, кабана и лошади, судя по собраннымъ зубамъ и фалангамъ. Кости барана и быка попадались въ меньшемъ количествѣ, а зубы бобра и позвонки рыбъ лишь въ единичныхъ экземплярахъ.

По своей внѣшней формѣ Топорокъ подходит довольно близко къ болотнымъ и пріозернымъ городищамъ, которыя почти всегда окружены кольцомъ изъ нѣсколькихъ рововъ и валовъ, при чемъ послѣдніе, высотой своей, не превышаютъ площадь городища, подобно тому, какъ мы это наблюдали на Топоркѣ.

В. П. Ляскоронскій¹⁰⁾ осмотрѣлъ довольно значительное число болотныхъ городищъ въ бассейнѣ р. Сулы, сооруженныхъ по той же системѣ, какъ Топорокъ. Въ Черниговской губерніи въ Сосницкомъ уѣздѣ были мною осмотрѣны еще четыре городища, которыя оказались также близко схожими съ Топоркомъ, но исключительно по внѣшней формѣ, между тѣмъ какъ присущая имъ культура ведетъ насъ въ совершенно иную область.

Проложенные вдоль и поперекъ городища Топорка траншеи и выемки, общимъ числомъ около 3233 кв. футовъ (табл. 1), сдѣлали возможнымъ ознакомиться до нѣкоторой степени съ мѣстами, на которыхъ происходила его главная жизнь. Они находятся въ его восточной половинѣ и обнимаютъ около $\frac{1}{3}$ всего городища.

Гончарное производство.

Первенствующее мѣсто въ дошедшихъ до насъ древнихъ остаткахъ жизни Топорка принадлежитъ керамикѣ и между ней черепкамъ посуды, собраннымъ въ количествѣ 6 пуд. 29 фунт. Въ этой массѣ поломовъ разныхъ сосудовъ совершенно отсутствовали черепки славянской посуды, нерѣдко встрѣчаемые на городищахъ Дьякова типа¹¹⁾. Это отсутствіе можетъ служить доказательствомъ того, что жизнь на Топоркѣ прекратилась до начала историческаго времени въ этомъ краѣ, такъ какъ появленіе вышеупомянутыхъ типовъ сосудовъ относится въ средней Россіи ко времени не раньше X вѣка. Не оказалось здѣсь также черепковъ кавказской черной посуды.

Черепки на Топоркѣ принадлежатъ по своему матеріалу, своей обработкѣ и орнаментировкѣ къ тремъ разнымъ группамъ и включаютъ въ себя сосуды, встрѣчаемые въ стоянкахъ глубокой древности, сосуды, присущіе всѣмъ городищамъ Дьякова типа безъ исключенія, и сосуды, близко подходящіе по своей техникѣ и матеріалу, но не по формѣ и орнаментировкѣ, къ славянской посудѣ.

Пользуясь систематизаціей и номенклатурой В. А. Городцева¹²⁾, ихъ можно еще опредѣлить слѣдующимъ образомъ. По своему матеріалу

они состоятъ изъ глины съ примѣсю песка, изъ глины съ примѣсю различныхъ веществъ и изъ глины безъ искусственныхъ примѣсей. По своей техникѣ они выработаны отъ руки и выработаны на правилахъ, а по орнаменту принадлежатъ къ четыремъ семействамъ, а именно печатныхъ, чеканныхъ, рѣзныхъ и лѣпныхъ. Кромѣ того, встрѣчается между ними много экземпляровъ съ комбинированнымъ орнаментомъ, состоящимъ напр. изъ сплошной сѣтчатой печати, украшенной по слабо выраженнымъ плечикамъ разнороднымъ чеканомъ въ видѣ ямочекъ, квадратиковъ или кружковъ. Но имѣются также сосуды, лишенные всякой орнаментировки.

Что касается формы сосудовъ, то является затрудненіе сдѣлать болѣе точные выводы вслѣдствіе того, что черепки были слишкомъ мелки за исключеніемъ одного цѣлаго сосуда, о которомъ рѣчь будетъ впереди. Гоолышки преобладаютъ прямыя, безъ утолщенія, но встрѣчались и два, три экземпляра съ отогнутымъ краемъ и также нѣсколько горлышекъ, идущихъ раструбомъ. Очевидно, преобладала баночная форма съ отлогими плечиками, прямыми боковыми стѣнками и низкой шеей. Днища прямыя, слабо закругленные и съ выступающимъ острымъ краемъ изъ подъ сосуда. Подобныя встрѣчались, между прочимъ, на городищѣ у деревни Палкино на р. Исети и описаны Клеромъ и Фаддѣевымъ ¹³).

Судя по линіи закругленія зѣва, можно предположить, что діаметръ горлышка имѣетъ 8, 10 и до 25 сант. Днища найдены съ діаметромъ отъ $3\frac{1}{2}$ до 6 сант.

Относительно хронологической послѣдовательности при орнаментировкѣ сосудовъ я считаю свой выводъ, сдѣланный а priori при раскопкѣ городища Дуны, теперь невѣрнымъ и причисляю сосуды, лишенные всякой орнаментировки, не къ самымъ древнимъ типамъ, какъ дѣлала это раньше, а къ болѣе позднимъ. На это навелъ меня, главнымъ образомъ, Липпертъ ¹⁴), который говоритъ въ своей «Исторіи культуры человѣчества», что по изслѣдованіямъ, сдѣланнымъ между многими современными дикими народами, процессъ развитія гончарства происходилъ слѣдующимъ образомъ. Въ началѣ, когда еще не существовало никакого понятія о сосудахъ, человѣкъ употреблялъ для скопленія жидкихъ или сыпучихъ тѣлъ черепа и выдолбленные кости, затѣмъ сталъ постепенно примѣнять кожу, сшивая ее по формѣ череповъ ремнями или травами, далѣе уже послѣдовало плетеніе изъ самыхъ разнообразныхъ растений. Но въ силу того, что плетеніе пропускало

мелькія сыпучія и жидкія вещества, человекъ сталъ отыскивать способъ препятствовать этому и придумалъ замазывать плетение глиной. Стараясь отнять у нея клейкость и сдѣлать ее сухой и твердой, онъ приблизилъ ее къ огню и при этомъ случилось, что плетение обуглилось и отпало, оставляя глиняную форму съ отпечаткомъ плетения, служившаго ей основой. Плетение замѣнялось со временемъ разными тканями, процессъ же обжиганія оставался долго все однимъ и тѣмъ же. Къ отпечаткамъ, производимымъ такимъ путемъ, человекъ малу по малу сталъ прибавлять отъ руки разныя варіаціи, пользуясь ногтемъ, заостренными костями и разными другими инструментами и превратилъ этимъ совершенно случайно появившіеся рисунки на сосудахъ въ осмысленное украшеніе, изощряя при этомъ свою собственную фантазію. Уважаемый ученый говоритъ, конечно, о началѣ орнамента въ каменномъ вѣкѣ и его идея примѣнима къ керамикѣ городища Топорка, — жизнь котораго можно приурочить отъ V до VIII в. — только въ томъ отношеніи, что гончарное производство Топорка придерживалось преимущественно этихъ архаическихъ образцовъ, которые составляли двѣ трети всѣхъ его черепковъ.

Слѣдующее мѣсто занимаютъ сосуды типа стоянокъ, который выраженъ орнаментомъ, состоящимъ изъ круглаго полаго чекана, покрывающаго сплошь стѣнки горшковъ. Этотъ типъ обильно встрѣчается въ движущихся дюнахъ русскихъ рѣкъ¹⁵⁾, но въ силу того, что при нихъ рѣдко находятя болѣе цѣнные и изученные памятники, вопросъ объ ихъ происхожденіи остается открытымъ.

Третій типъ сосудовъ, находящійся на Топоркѣ въ очень незначительномъ количествѣ, принадлежитъ сосудамъ, близко подходящимъ по техникѣ и матеріалу къ славянской посудѣ. Стѣнки у нихъ тонкія, обжигъ крѣпкій, звонкій и орнаментъ расположенъ группами, способомъ разнаго рода чекана и пластикой съ защипками и буграми вокругъ утолщеннаго бережка и по плечикамъ. Последніе сосуды принадлежатъ уже къ самымъ позднимъ произведеніямъ керамики на Топоркѣ и мы ими закончимъ обзоръ черепковъ и перейдемъ къ описанію другихъ подѣлокъ гончарства.

Во первыхъ, упомянемъ лишь вкратцѣ о нѣсколькихъ пряслицахъ и затѣмъ приступимъ къ описанію мѣстоположенія и всѣхъ тѣхъ предметовъ, которые составляютъ «гвоздь» этого городища.

Пряслица имѣютъ три формы: одну въ родѣ тюльпана, другую въ родѣ гриба съ толстой короткой ножкой и плоской шляпкой и третью

въ видѣ круга съ тупыми зубчатыми краями и небольшимъ сквознымъ отверстіемъ въ центрѣ. Эта послѣдняя была единственнымъ экземпляромъ этого рода; обѣ первыя формы многочисленны. Орнаментъ состоитъ изъ нѣсколькихъ типовъ чекана, расположеннаго по шляпкѣ и по ножкѣ, на нѣсколькихъ пряслицахъ края шляпки идутъ зубцами. Всѣ эти пряслицы встрѣчаются на городищахъ Дьякова типа.

Мѣсто, на которомъ были сдѣланы самыя интересныя находки, расположено почти въ центрѣ городища и занимаетъ около 7 фут. въ квадратѣ. На этой площади были найдены на самомъ материкѣ, т. е. на глубинѣ отъ $1\frac{1}{2}$ —2 фут. два круга въ разстояніи $4\frac{1}{2}$ фут. между собой; одинъ изъ нихъ совершенно сохранившійся, другой перешедшій уже въ распаденіе; они сдѣланы изъ плотно утрамбованной и обожженной глины. Размѣры перваго круга слѣдующіе: въ діаметрѣ 2 фут., толщина около 4-хъ дюймовъ и сквозное отверстіе по срединѣ 8 дюймовъ. Внѣшніе края круга утолщены и приподняты, образуя такимъ путемъ впадину къ его центру. Тутъ находились угли, зола и черепки, между послѣдними шлаки и обожженные формы. Въ 6-ти дюймахъ на западъ отъ этой плиты лежала маленькая ложечка въ видѣ ковша (табл. II) со сквознымъ отверстіемъ въ концѣ слегка загнутой ручки. Рядомъ съ ложечкой находились три маленькихъ глиняныхъ колокольчика грубой формы и отдѣлки. Подобные имъ, но сдѣланные изъ серебра найдены между прочимъ въ Барковскомъ могильникѣ¹⁶⁾, но принадлежатъ къ совершенно иной культурѣ; они были нанизаны вмѣстѣ съ мелкими бусами изъ красной пасты и служили украшеніемъ волосъ, висая въ видѣ нитей рядомъ съ косами женскаго костюма.

Второй кругъ или плита, менѣе хорошей сохранности, чѣмъ первая и находящаяся отъ нея на востокъ, имѣла болѣе продолговатую форму, величиной въ $1\frac{1}{4}$ —2 фут. Толщина ея составляетъ тоже около 4 дюйм. и внѣшніе края такъ же утолщены и приподняты, какъ у первой, между тѣмъ какъ центръ со сквознымъ отверстіемъ—образуетъ впадину. На этой плитѣ находились крайне интересные предметы, а именно, во первыхъ, плоская глиняная птица величиной въ $3\frac{1}{2}$ —2 дюйм. съ четырьмя сквозными отверстіями (табл. II). Она имѣетъ одну лицевую сторону, покрытую рисункомъ изъ выпуклыхъ кружковъ, расположенныхъ на головѣ въ три ряда, а по туловищу въ четыре ряда попарно, при чемъ ряды идутъ вертикально и раздѣлены между собой узкими, гладкими полосами, наложенными сверху, между тѣмъ какъ выпуклые круги произведены штампомъ изнутри на подобіе

орнамента типа стоянокъ и облицованы съ изнанки тонкимъ, гладкимъ пластомъ, такъ что птица состоитъ изъ двухъ частей, скрѣпленныхъ между собой. Хвостъ былъ отломанъ, что можетъ служить доказательствомъ тому, что она была въ употребленіи; онъ былъ въ послѣдствіи найденъ въ нѣсколькихъ футахъ на сѣверъ отъ нея. Онъ прямо вытянутъ и покрытъ тѣмъ же рисункомъ, какъ и вся остальная часть ея. Четыре сквозныхъ отверстія, помѣщенные одно на головѣ, одно на спинѣ и два на груди, краснорѣчиво говорятъ о томъ, что она пришивалась. Чѣмъ же служила эта птица? На этотъ вопросъ мы находимъ отвѣтъ въ интересной статьѣ Д. Н. Анучина: «Въ исторіи искусства и вѣрованій Приуральской Чуди ¹⁷⁾». «Изображенія разныхъ видовъ парящихъ птицъ, говоритъ глубокоуважаемый авторъ въ своей статьѣ, были найдены на жертвенномъ мѣстѣ Гляденовскаго городища и во многихъ могильникахъ Вятской, Пермской, Казанской и др. восточныхъ губерній. Въ силу мѣстнаго богатства металлами, онѣ были сдѣланы изъ бронзы, мѣди и какого то сѣраго сплава. Эти изображенія находятся, безъ сомнѣнія, въ связи съ религіозными представленіями. Это подтверждается аналогичными явленіями у нѣкоторыхъ современныхъ народовъ Сибири и другихъ странъ, гдѣ подобныя изображенія продолжаютъ еще играть болѣе или менѣе существенную роль въ религіозномъ культѣ». Далѣе авторъ говоритъ слѣдующее: «Изображеніе птицъ вмѣстѣ съ разными другими бляхами, колокольчиками, ремешками и т. п. составляетъ необходимую принадлежность остяцкаго шаманскаго костюма». Эти колокольчики и привѣски, самой разнообразной формы, изображающіе бляхи, клыки животныхъ и т. п. всѣ у насъ на лицо, ихъ было собрано 49 экземпляровъ и они находились тутъ же, при самой птицѣ и сдѣланы, какъ она, изъ глины. На привѣскахъ и бляхахъ мы видимъ орнаментъ точечный, ямочный и въ видѣ разныхъ насѣчекъ, мѣстами напоминая собой какіе то руническіе знаки (табл. II). Если мы прибавимъ къ этому еще тѣ свѣдѣнія, которыя намъ даетъ Д. Н. Анучинъ о самомъ обрядѣ шамановъ, то у насъ получится, какъ мы скоро увидимъ, совершенно ясная картина того, чѣмъ служила птица и всѣ привѣски, найденныя на глиняныхъ кругахъ на городищѣ Топоркѣ. «Птицы встрѣчаются либо на столбахъ, къ которымъ привязываютъ лошадей и жертвенныхъ животныхъ, либо переносятся на головной уборъ шамановъ и играютъ важную роль въ сношеніи шамана съ небесными духами и загробнымъ міромъ. При проходахъ жертвенной скотины на небо скотина эта (напр. корова)

привязывается къ столбу вышиной въ сажень, впереди котораго въ рядъ ставятся три, такой же длины, шеста съ насаженными на нихъ фигурами птицъ (напр. гагары), а впереди ихъ, одна за другой девять зеленыхъ елокъ, очищенныхъ отъ коры на высоту сажени и болѣе. Между елками и шестами натягивается тонкая, волосяная веревка, украшенная пучками бѣлыхъ конскихъ волосъ; начиная отъ первой птицы, она подымается все болѣе и болѣе вверхъ и изображаетъ дорогу, по которой вслѣдъ за птицами долженъ летѣть на небо шаманъ, гоня передъ собой жертвенную скотину». Слѣды этихъ столбовъ или шестовъ также имѣются на Топоркѣ въ видѣ ямъ, глубиной около 2-хъ фут. и діаметромъ 6-ти дюйм. и наполненныхъ рыхлой землей, смѣшанной съ трухлявымъ деревомъ. Слѣды двухъ столбовъ находились въ 6 фут. на западъ отъ глиняныхъ круговъ, въ разстояніи $3\frac{1}{2}$ фут. между собой. Близъ каждой такой ямы была сложена маленькая плита изъ булыжника и известняка, одна размѣромъ въ 1 кв. фут., другая въ 2— $2\frac{1}{2}$ фута; рядомъ съ ними находились уголь и зола. Въ 55 фут. отъ нихъ на юго-западъ были открыты еще три такія ямы, но только эти не были расположены въ рядъ, а полукругомъ по сѣверо-западному краю третьей глиняной плиты, конструированной такимъ же способомъ, какъ и первыя двѣ, но совершенно иной формы и иныхъ размѣровъ. Эта послѣдняя, будучи закругленно продолговатая, имѣла длину въ 7 фут., ширину въ 5 фут., ея сѣверо-западная сторона была толщиною въ 6 дюйм., но чѣмъ ближе она подходила къ юго-восточному краю, тѣмъ она дѣлалась тоньше и образовала двѣ ступени неправильной формы. Около нея много мягкаго истлѣвшаго угля, нѣсколько мелкихъ костей, между ними двѣ, три обожженные. Плита лежала такъ же, какъ и первыя, на материкѣ на глубинѣ 3-хъ фут. При ней не было найдено никакихъ предметовъ вслѣдствіе того, что она подошла такъ близко къ корнямъ дерева, что я боялась продолжать раскопку около нея, взявши на себя полную отвѣтственность за сохранность лѣса. Но можно сказать съ увѣренностью, что не только около этой плиты должны были быть еще другіе остатки древней жизни, кромѣ угля и костей, но что можно было установить и выяснитъ связь ея съ двумя первыми плитами. Къ этимъ послѣднимъ мы теперь опять вернемся. Собравши птицу и всѣ привѣски, лежавшія на второмъ кругу, и продолжая раскопку по направленію къ сѣверу, къ траншеѣ, проложенной по долеой оси городища (табл. I), мы наткнулись на цѣлую груду мелкихъ, глиняныхъ бусъ, ихъ

было собрано 57 штукъ, сдѣланныхъ изъ того же матеріала и съ той же техникой, какъ колокольчики и привѣски. Онѣ лежали почти рядомъ съ плитой и не вдалекѣ отъ нихъ стоялъ сосудъ небольшого размѣра, баночной формы, съ архаическимъ орнаментомъ, въ видѣ слабого отпечатка плетенія по всему сосуду и чеканныхъ кружковъ по четыре въ группѣ, расположенныхъ по плечикамъ и съ ямочнымъ орнаментомъ по бережку (табл. III). Рядомъ съ этимъ сосудомъ лежало маленькое изображеніе животнаго—самки, въ родѣ волчицы, съ обломанными ногами (табл. II). Она сдѣлана изъ той-же желтой глины, какъ и птица, и довольно тщательно обработана. Отойдя на сѣверъ еще приблизительно на 30 фут., мы нашли фигуру изъ костей животнаго, по всей вѣроятности коровы, сложенныхъ своеобразно съ намѣреніемъ, какъ намъ думается, придать этой фигурѣ какую-то спеціальную форму (табл. IV). Величина ея 2 фут. 3 дюйм. \times 7 дюйм., она положена въ грунтовую яму, опущенную около 1 фут. въ материкъ. Кости животнаго не были обожжены, но рядомъ съ ними находились нѣсколько кучекъ угля и золы, въ родѣ того, какъ мы это встрѣчали при курганныхъ погребеніяхъ. Возможно, что эта фигура имѣла связь съ глиняными плитами и находившимися при нихъ предметами, т. е. птицей, колокольчиками, привѣсками, бляхами и бусами и что все это, ничто иное, какъ остатки религіознаго обряда шамановъ. А. А. Спицынъ¹⁸⁾ указываетъ на то, что, судя по всѣмъ даннымъ, городища Дьякова типа были обитаемы финскимъ племенемъ, вѣрованія котораго выражались въ шаманствѣ и мнѣніе его видимо подтверждается находками на городищѣ Топоркѣ.

Не уступая по важности и интересу находкамъ шаманскаго культа, на Топоркѣ былъ найденъ предметъ, до сихъ еще не встрѣченный ни на какомъ городищѣ Дьякова типа и тѣмъ паче на всѣхъ его болѣе молодыхъ собратяхъ. Этотъ предметъ (табл. V)—высѣченная изъ краснаго песчаника форма для отливки металловъ и до сихъ поръ только найденная В. А. Городцевымъ въ Изюмскомъ уѣздѣ, Харьковской губерніи, въ катакомбныхъ погребеніяхъ, гдѣ она встрѣчается обыкновенно по двѣ половины, но въ нѣкоторыхъ погребеніяхъ лежали сразу нѣсколько паръ¹⁹⁾. (Формы хранятся въ Московскомъ Историческомъ Музеѣ, въ Харьковскомъ Университетѣ и въ Екатеринославскомъ Музеѣ). Онѣ характеризуются совмѣстнымъ нахожденіемъ каменныхъ и бронзовыхъ орудій, при чемъ послѣднія превышаютъ по численности первыхъ. При погребальномъ ритуалѣ наблюдается примѣне-

ніе красокъ, окрашенные костяки и многочисленныя кости домашнихъ животныхъ, что указываетъ на распространенное скотоводство.

В. А. Городцевъ, любезно указавшій мнѣ на тотъ глубокой интересъ, который представляетъ собой находка этой формы на городищѣ Топоркѣ, причисляетъ культуру, идущую съ ней рука объ руку, къ бронзовой эпохѣ. Но такъ какъ въ городищахъ Дьякова типа бронзовая культура еще не была обнаружена, то возникаетъ вопросъ, къ какой же культурѣ городища Топорка можно приурочить эту форму? На это мы постараемся отвѣтить, на сколько возможно, выводомъ, сдѣланнымъ на основаніи всѣхъ находокъ Топорка, къ дальнѣйшему разбору которыхъ мы теперь приступимъ.

Костяныя и каменныя подѣлки.

Костяныхъ подѣлокъ, какъ было сказано выше, найдено въ очень скудномъ количествѣ; онѣ состоятъ а) изъ двухъ иглъ, б) двухъ наконечниковъ стрѣлъ, в) одной хорошо сохранившейся остроги и одной при обработкѣ испорченной, г) изъ двухъ расколовшихся цилиндриковъ, изъ которыхъ одинъ имѣетъ закругленный и утолщенный край, покрытый орнаментомъ въ три пояса прямыхъ линий и городковъ, другой съ обломанымъ краемъ имѣетъ орнаментъ въ видѣ прямыхъ столбиковъ, идущихъ параллельно подъ угломъ къ краю, и д) изъ одной подѣлки неизвѣстнаго назначенія, но похожей на свистулку.

Аналогичныя костяныя издѣлія найдены почти на всѣхъ городищахъ Дьякова типа, вслѣдствіе чего они не представляютъ изъ себя ничего особеннаго.

Каменныя подѣлки также мало характерны, за исключеніемъ вышеупомянутой формы изъ песчаника. Найдено два наконечника стрѣлъ изъ графита, одинъ плоскій, миндалевидный со стержнемъ, другой узкій въ видѣ клинка, третій наконечникъ обломанный, отбивной изъ кремня. Послѣдній, очевидно, занесенъ сюда вмѣстѣ съ черепками типа стоянокъ съ дюнь, имѣющихся здѣсь въ довольно большомъ количествѣ. Четвертый наконечникъ стрѣлы трехгранный, короткій и безъ стержня. Далѣе слѣдуетъ одинъ цилиндрикъ, длиной около 2 дюйм. съ сквознымъ отверстіемъ по его долевой оси и два маленькихъ каменныхъ колечка. Эти послѣднія три подѣлки не исключительно произведенія рукъ человѣческихъ, но лишь примѣненіе естественныхъ явленій природы къ житейскимъ нуждамъ, съ помощью приспособленія ихъ къ

опредѣленному дѣлу. Это все, что намъ дала костяная и каменная культура на Топоркѣ.

Металлическія издѣлія.

Между металлическими издѣліями выступаютъ опять нѣсколько предметовъ, имѣющихъ значеніе для болѣе точнаго опредѣленія тѣхъ вліяній, подъ которыми находился Топорокъ, такъ же какъ и для опредѣленія времени его существованія.

Во первыхъ, найдена бронзовая рукоятъ, длиной въ 6 сант. Она прямая съ закругленными краями, имѣющая въ верхней части ширину въ 1 сант. и суживающаяся къ нижнему концу, загнутаго подъ тупымъ угломъ и расплющенному (табл. VI). Орнаментъ состоитъ изъ узкой ленточки, обвивающей ее частою спиралью. Правильность и стройность ея линій даетъ право причислять ее къ подѣлкамъ хорошаго стиля. Рукоятки того же типа встрѣчены въ культурѣ вятскаго Пяноборскаго могильника ²⁰⁾.

Далѣе мы видимъ три бронзовыя пуговицы, изъ которыхъ двѣ круглыя, выпуклыя, съ ушками на изнанкѣ и одна состоящая изъ трехъ мелкихъ пуговицъ, въ рядъ слитыхъ между собою и имѣющихъ одно общее ушко (табл. II). Подобныя были найдены въ Котловскомъ и Ананьинскомъ могильникахъ Вятской губерніи ²¹⁾.

Затѣмъ слѣдуютъ два маленькихъ бронзовыхъ колечка и бронзовый гладкій браслетъ изъ толстой проволоки съ утонченными концами. Послѣдній принадлежитъ болѣе позднему времени и могъ попасть сюда случайно изъ ближайшихъ кургановъ. Одинъ обломокъ медали или брактеата изъ мѣди съ типичнымъ орнаментомъ изъ насѣчекъ, идущихъ столбиками къ центру. По заскорузлomu краю видно, что она была въ огнѣ, по близости отъ нея кузнечный мѣдный шлакъ съ пристывшими къ нему угольками. Изъ этого можно вывести заключеніе, что здѣсь производилась отливка мѣди или бронзы.

Теперь остается сказать еще нѣсколько словъ о желѣзныхъ издѣліяхъ, не представляющихъ, впрочемъ, особаго интереса, за исключеніемъ одного ножа, слегка загнутаго на подобіе серпа, заостреннаго съ внутренней стороны и съ длиннымъ стержнемъ. Этотъ ножъ лежалъ близъ первой глиняной плиты, рядомъ съ ложечкой, описанной выше, и имѣлъ ту особенность, что, какъ перекаленный на огнѣ, вовсе не былъ покрытъ окисями, между тѣмъ какъ второй ножъ, по формѣ близ-

кій къ нему, но болѣе крупныхъ размѣровъ и съ обломаннымъ стержнемъ, былъ совсѣмъ заржавленъ, такъ же, какъ и всѣ остальные желѣзные находки. Между ними два плоскихъ наконечника стрѣлы ромбоидальной формы и одинъ наконечникъ стрѣлы въ видѣ маленькой пики; далѣе слѣдуютъ нѣсколько желѣзокъ неопредѣленнаго назначенія и одинъ тонкій проволочный браслетъ съ далеко другъ за другомъ заходящими заостренными концами.

Этимъ мы заканчиваемъ обзоръ всѣхъ находокъ городища Топорка и приступаемъ къ вытекающимъ изъ нихъ заключеніямъ.

Изъ всего вышесказаннаго слѣдуетъ, что городище Топорокъ занимаетъ до нѣкоторой степени обособленное мѣсто и въ массѣ памятниковъ, собранныхъ на немъ, можно отличить нѣсколько культуръ, приближающихъ его къ городищамъ и могильникамъ Приуралья, къ городищамъ Дьякова типа средней полосы Россіи и къ могильникамъ и городищамъ южныхъ губерній, къ послѣднимъ въ особенности изъ за своей конструкции. Гончарное производство, которому принадлежитъ первенствующее мѣсто, совершенно опредѣленно и ясно указываетъ намъ связь Топорка съ городищами Дьякова типа и тѣми памятниками восточныхъ губерній Россіи, которые находятся подъ вліяніемъ восточной Цыаноборско-Кошибѣвской культуры. Форма для отливки металловъ, быть можетъ, сближаетъ городище Топорокъ съ бронзовой эпохой и надо желать, чтобы удалось найти на Топоркѣ опредѣленные слѣды культуры Фатьяновскаго могильника ²²).

Было бы очень желательно, чтобы самъ владѣлецъ кн. Гагаринъ, заинтересовавшись той задачей, которую мы преслѣдуемъ, разрѣшилъ бы намъ продолжать изслѣдованіе городища, давшаго уже теперь столь цѣнный матеріалъ, который вполнѣ заслуживаетъ еще болѣе яснаго освѣщенія при дальнѣйшихъ раскопкахъ.

Ю. Г. Гендуне.

- 1) *Нидерле*. Человѣчество въ доисторическія времена, стр. 537.
- 2) *А. А. Спицынъ*. Городища Дьякова типа. Записки отдѣленія русской и славянско-археологіи Императорскаго Русскаго Археологич. Общества, т. V, стр. 111, 1903.
- 3) *В. А. Городицевъ*. Отчетъ объ изслѣдованіяхъ въ долинѣ р. Оки 1897 г. Древности. Труды Московскаго Археологическаго Общества, т. XVII, 1900 г.
- 4) *В. И. Сизовъ*. Дьяково Городище. Труды VII Археологическаго Съезда 1890 г. т. IV, стр. 194—256.
- 5) *Н. И. Булычевъ*. Журналъ раскопокъ по части водораздѣла верхнихъ притоковъ Волги и Днѣпра.
- 6) *Иванъ Забѣлинъ*. Исторія города Москвы, стр. 5.
- 7) *Н. И. Булычевъ*. (Ссылка 5).
- 8) *А. А. Спицынъ*. Городища Дьякова типа (ссылка 2).
- 9) *А. А. Спицынъ*. Матеріалы по археологіи восточныхъ губерній Россіи, вып. 1.
- 10) *В. Г. Лясковскій*. Городища, курганы и длинные валы въ бассейнѣ р. Сулы. Труды XI Археологическаго Съезда, т. I, стр. 704—757.
- 11) *В. И. Сизовъ*. Дьяково городище (ссылка 4).
В. А. Городицевъ. (ссылка 3).
Ю. Г. Гендуше. Городище Дуна.
- 12) *В. А. Городицевъ*. Русская доисторическая керамика.
- 13) *Блеръ и Фадъевъ*. Матеріалы по археологіи восточныхъ губерній Россіи, вы II. «Гончарныя произведенія доисторическаго челоѣка», стр. 3, рис. 4, 5, 6.
- 14) *Julius Lippert*. Culturgeschichte der Menschheit. I Band, Seite, 333.
- 15) *В. А. Городицевъ*. (ссылка 12).
- 16) *А. А. Спицынъ*. Древности бассейновъ р. Оки и Камы, выпускъ 1.
- 17) *Д. Н. Анучинъ*. Къ исторіи искусства и вѣрованій Приуральской чуди. Матеріалы по археологіи восточныхъ губерній Россіи, т. III.
- 18) *А. А. Спицынъ*. (ссылка 2).
- 19) *В. А. Городицевъ*. Результаты археологическаго изслѣдованія Изюмскаго уѣзда, Харьковской губерніи. Труды XII Археологическаго Съезда, стр. 189.
- 20) *А. А. Спицынъ*. (ссылка 16).
- 21) *Ф. Д. Нефедовъ*. Журналъ раскопокъ, произведенныхъ въ Прикамьѣ лѣтомъ 1894 г. Матеріалы по археологіи восточныхъ губерній Россіи, т. III.
- 22) *С. А. А.* Записки отдѣленія русской и славянско-археологіи Императорскаго Русскаго Археологическаго Общества, т. VI.

Городище
"Топорокъ"
на лѣвомъ бер. р. Волги
Тверской губ. Корчевскаго у.
1 сантиметр = 5 фут.



Тверская областная библиотека
им. А. М. Горького

пород. **ТОПОРОКЪ**
на лѣвомъ бер. р. Волги

Тверск. губ Корчевек. у.

РОСКОПКА 1904 Ю. П. Гендуке.



город. „Топорокъ“.

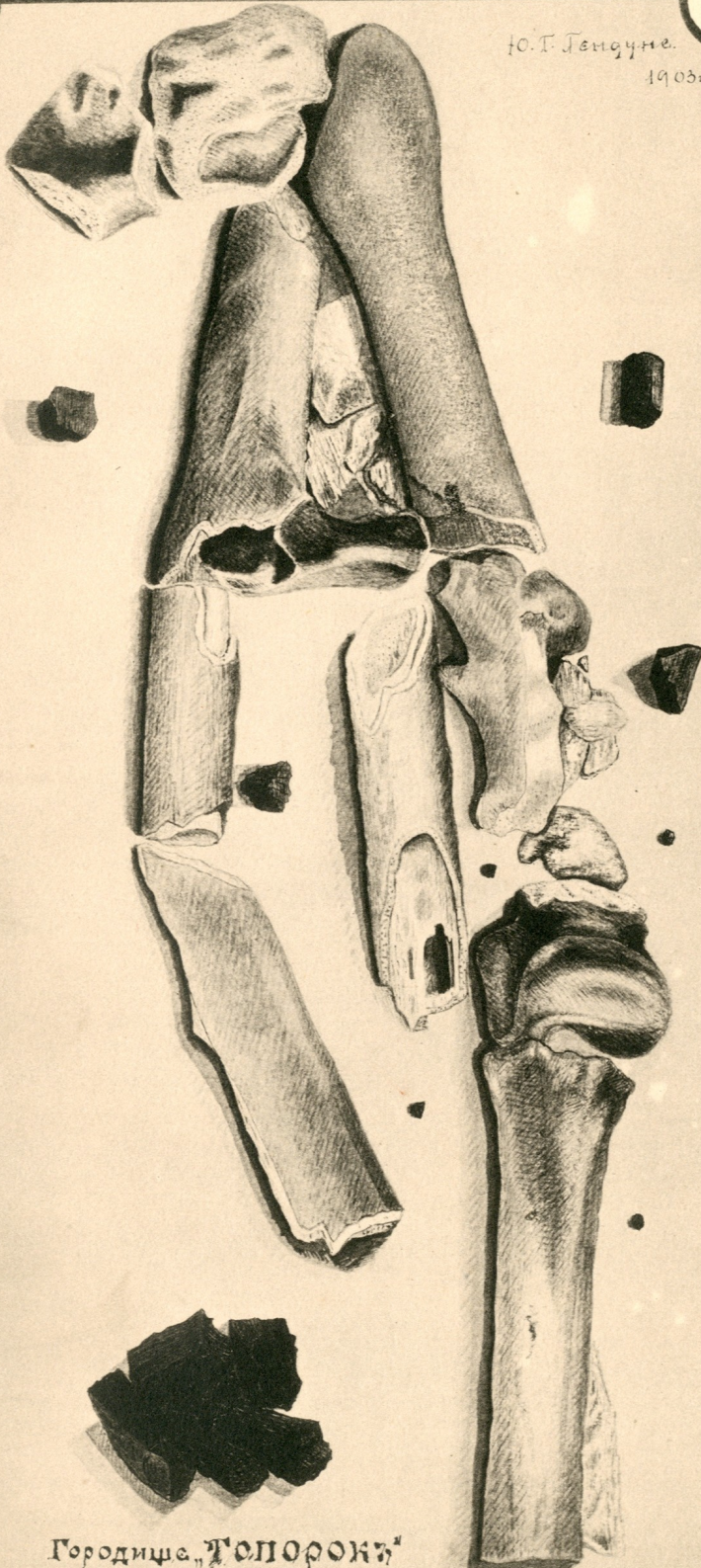
НА ЛѢВОМЪ БЕР. Р. Волги.

ТВЕРСКОЙ губ. КОРЧЕВСКАГО у.



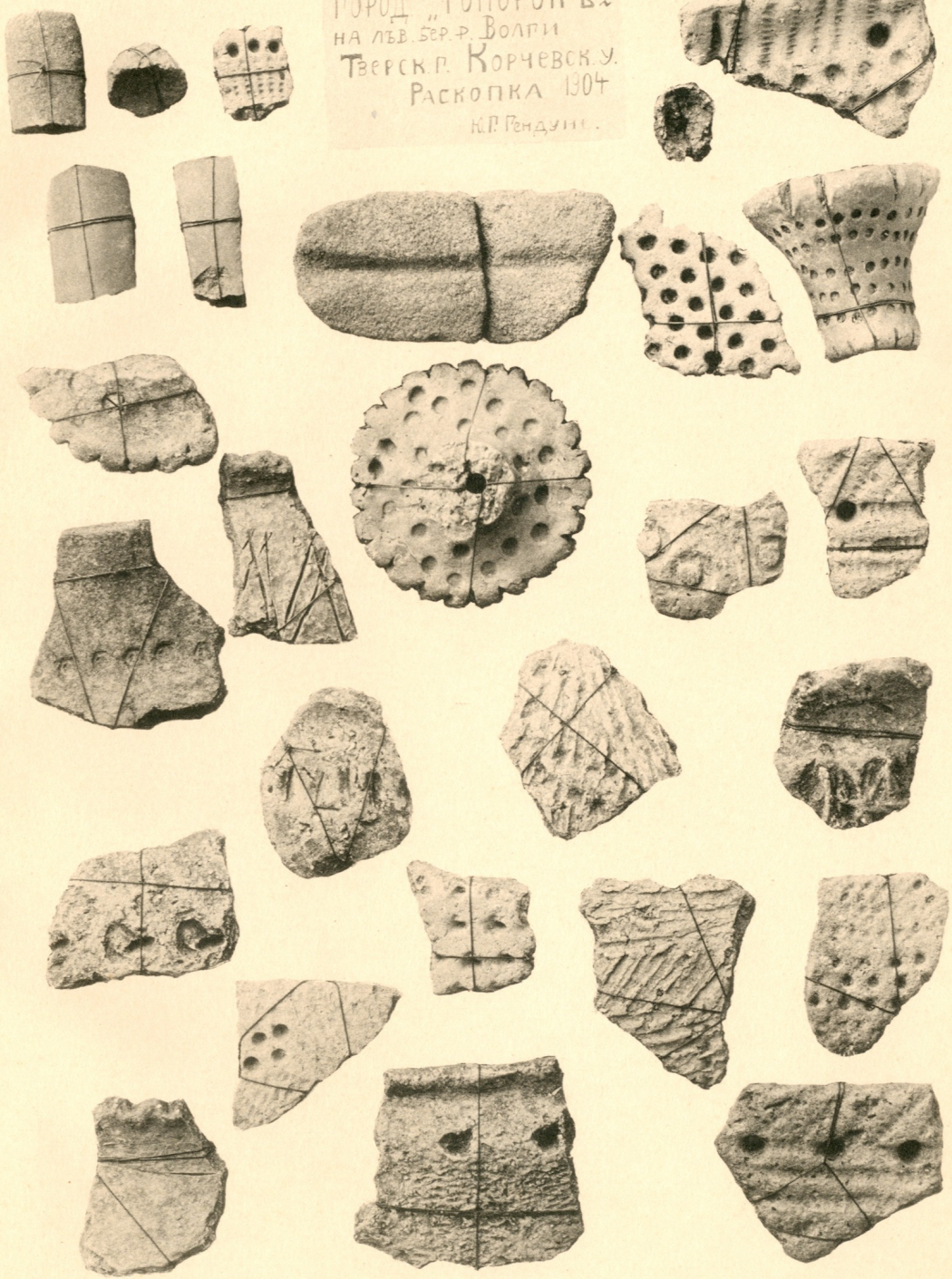
Ю. Г. Гендуше.

1903.



Городище „Толоронъ“
фигура изъ костей животного въ 1/2 и. в.

ГОРОД "ТОПОРОКЪ"
НА ЛѢВ. БЕР. Р. ВОЛГИ
ТВЕРСК. П. КОРЧЕВСК. У.
РАСКОПКА 1904
К. Р. ГЕНДУН.



5092

ГОРОДИЩЕ

„Топорокъ“

Тверск. губ. Корчевск. у.

